

# ADULTUL EMERGENT ȘI ÎNVĂȚĂMÂNTUL SUPERIOR

Materialul prezintă caracteristicile perioadei de urgență adultă (18-25 ani), accentuând nevoile și sarcinile de dezvoltare relevante pentru această etapă de vârstă, cu accent asupra manierei în care acestea pot fi îndeplinite în mediul universitar.

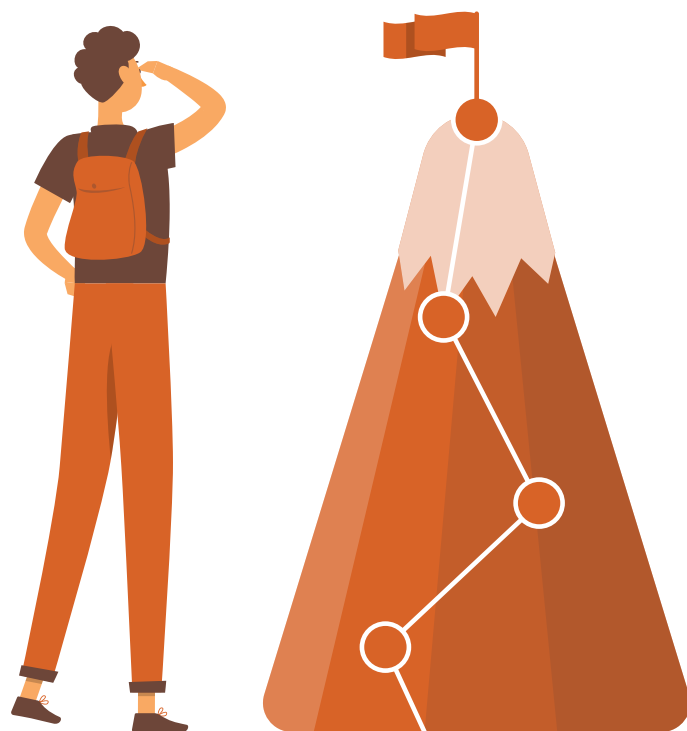
## Introducere

Perioada de urgență adultă se referă la etapa de vârstă cuprinsă între 18 și 25 de ani. Similar adolescenței, această etapă de dezvoltare este marcată de schimbări și tranziții importante. Dezvoltarea optimă a individului depinde așadar de disponibilitatea unor contexte sociale, educaționale și comunitare care să ofere tânărului suport, abilități de coping și reziliență optime.

**Perioada de urgență adultă se încheie prin asumarea a trei mari obiective personale:**

- **acceptarea responsabilității personale**
- **luarea independentă a deciziilor**
- **obținerea independenței financiare (Arnett, 2006).**

Literatura de specialitate evidențiază câteva caracteristici ale adultului emergent a căror prezență facilitează tranziția sănătoasă spre perioada adultă: sentimentul de siguranță socială și emoțională, sentimentul competenței personale și al controlului asupra procesului personal de învățare, angajament educațional, motivație de realizare, identitate personală clară, imagine de sine pozitivă, valori pozitive (compasiune, echitate și justiție, integritate, onestitate, responsabilitate), competențe sociale (competențe interpersonale, managementul conflictului, reziliență), autonomie, luarea deciziilor, managementul eficient al timpului (Lerner, Fisher, & Weinberg, 2000).



## Caracteristici de dezvoltare

**În cele ce urmează vom prezenta, sintetic, principalele particularități de dezvoltare ale perioadei de emergență adultă.**

### Dezvoltarea fizică

Din punct de vedere al dezvoltării fizice, perioada de emergență adultă este caracterizată prin capacități fizice și senzoriale excelente.

### Dezvoltarea cognitivă

Din punct de vedere al dezvoltării cognitive, perioada de emergență adultă se caracterizează prin dezvoltarea gândirii post-formale ce implică intuiția și emoțiile. De asemenea, adultul emergent pune accent pe gândirea reflexivă, pe o logică complexă, ce relativizează situațiile de viață. Astfel, gândirea nu mai este de tip alb-negru, ci experiențele sunt interpretate în funcție de context. Se dezvoltă judecata morală ce pune accentul pe dreptate și pe alegerea opțiunilor optime din punctul de vedere al valorilor și sentimentului de justiție. Spre finalul perioadei, se dezvoltă capacitatea de a privi o problemă din unghiuri diferite, de a identifica oportunități și limite și de a lua decizii de viață optime.

### Dezvoltarea socială și emoțională

În ceea ce privește dezvoltarea socio-emoțională, perioada corespunde cu dezvoltarea abilităților de management personal și creșterea autonomiei față de părinți în contextul unui mediu sigur precum este acela oferit de viața de student. Pe de altă parte, cerințele academice pot fi uneori provocatoare și stresante pentru tânărul care nu este familiarizat cu acest tip de așteptări, cu schimbările în ceea ce privește suportul social sau este expus unor norme sociale ce încurajează comportamentele de risc etc. (Schulenberg et al, 2005). O altă particularitate definitorie pentru dezvoltarea socio-emoțională în perioada de emergență adultă este instabilitatea. Aceasta se regăsește în toate domeniile vieții și este favorizată de explorarea caracteristică perioadei de adult emergent. Date fiind aceste provocări, din punct de vedere emoțional, perioada este marcată de momente de criză în care tânărul se simte captiv între opțiuni. Acestea alternează cu cele de stabilitate emoțională și ambele contribuie la dezvoltarea progresivă și succesivă a abilităților socio-emoționale (Arnett, 2000).

## Recomandări pentru facilitarea tranziției sănătoase de la perioada de adult emergent la perioada adultă (în context academic):

1. Contexte de învățare focalizate asupra dilemelor morale, dezbaterilor și situațiilor care normalizează conflictele de sarcină și proces (opinii și abordări diferite).
2. Sarcini academice care să crească toleranța la efort a studenților și capacitatea de amânare a recompensei (ex. Proiecte de semestru împărțite în sub-sarcini săptămânale, dar a căror evaluare o primesc la finalul semestrului)
3. Oportunități de dezvoltare a competențelor metacognitive (de setare, monitorizare și evaluare a scopurilor academice)
4. Contexte de creștere a toleranței la diversitate - încorporarea diversității lumii
5. Accentuarea opțiunilor diferite de carieră în domeniul specializării cu scopul de a-i ajuta pe studenți să identifice potrivirea personalitate-mediu (identitate vocațională)



## Bibliografie

Arnett, J. J. (2000). Emerging adulthood: A theory of development from the late teens through the twenties. *American Psychologist*, 55, 469–480.

Arnett, J. J. (2006). Emerging Adulthood: Understanding the New Way of Coming of Age. In J. J. Arnett & J. L. Tanner (Eds.), *Emerging adults in America: Coming of age in the 21st century* (pp. 3–19). American Psychological Association. <https://doi.org/10.1037/11381-001>

Lerner, R. M., Fisher, C. B., & Weinberg, R. A. (2000). Toward a science for and of the people: Promoting civil society through the application of developmental science. *Child Development*, 71(1), 11–20. <https://doi.org/10.1111/1467-8624.00113>

Schulenberg, J., O'Malley, P. M., Bachman, J. G., & Johnston, L. D. (2005). Early Adult Transitions and Their Relation to Well-Being and Substance Use. In R. A. Settersten, Jr., F. F. Furstenberg, Jr., & R. G. Rumbaut (Eds.), *On the frontier of adulthood: Theory, research, and public policy* (pp. 417–453). The University of Chicago Press. <https://doi.org/10.7208/chicago/9780226748924.003.0013>

## Alte resurse pentru înțelegerea perioadei de emergență adultă

- Arnett, J. J. (2004). *Emerging adulthood: The winding road from the late teens through the twenties*. New York, NY: Oxford University Press.
- Arnett, J. J. (2007). Suffering, selfish, slackers? Myths and reality about emerging adults. *Journal of Youth and Adolescence*, 36, 23–29.
- Arnett, J. J., Kloep, M., Hendry, L. A., & Tanner, J. L. (2011). *Debating emerging adulthood: Stage or process?* New York, NY: Oxford University Press.
- Murray, J. L., & Arnett, J. J. (Eds.). 2018. *Emerging adulthood and higher education: A new student development paradigm*
- <http://ssea.org/>

